

Palčáky z DK příze

- Na každou velikost budeme potřebovat přízi tloušťky DK (double knit).
- Vaše preferované jehlice.
 - Ponožkové
 - Kruhové s použitím metody magic loop
 - Kruhové zkrácené (ty mám nejradši)
- Na jeden pár postačí 100g a ještě vám zůstane nějaká menší rezerva.
(Mě stačilo 80g, ale bylo to o fous).
- Rukavice budete mít velké podle toho, jaké jehlice použijete.
Z mé zkušenosti je univerzální velikost pro dospělé pletená na 4 mm jehlicích.
Pokud budete potřebovat rukavice větší, použijte 4,5 mm jehlice.

Obecně se ale můžete řídit touto tabulkou:

3.25mm - dětská velikost

3.5mm - S velikost

4mm - M velikost

4.5mm - L velikost

Také záleží na tom, jestli při pletení utahujete víc, nebo máte očka volnější. Změnu ve velikosti může ovlivnit i to, jestli se rozhodnete pro vyplétání, nebo bude rukavice pouze jednobarevná. Obecně bývají vyplétané výrobky méně elastické, takže se při obléknutí nenapnou tak, jako jednoduchý, jednobarevný úplet.

Teď už k samotnému návodu.

POSTUP

Nahod'te 44 ok.

- Můžete použít jehlici o půl velikosti menší, než bude vaše hlavní jehlice. Tak bude okraj rukavice užší a lépe obemkne zápěstí.

Pleťte patentem v kruhu 25 řad. Začátek řady si označte značkovačem.

Řada 1 - 25: 1 oko hladce za zadní nit, 1 oko obrace.

- Přidávání

Můžete využít některou z metod, co znáte, Nebo použít jednu z následujících:

a) Upleteme 2 oka do jednoho. Oko upleteme hladce za zadní nit, **n**enecháme ho sklouznout z jehlice, ale upleteme do něj ještě jednou oko hladce. Až potom ho necháme sklouznout z levé jehlice. Z jednoho oka tak máme 2.

b) Nabereme nové oko z předchozí řady. Levou jehlicí nabere se zepředu dozadu přízi, která se nachází mezi dvěma oky na levé a pravé jehlici. Upleteme takto vzniklé oko za zadní nit.

Řada 26: 11hl, 1 oko přidat, 11hl, 1 oko přidat, 11hl, 1 oko přidat, 11hl, 1 oko přidat. (celkem 48 ok)

Řada 27 = 1. řada rozkresu.

Svislá červená linka ohraničuje boční strany rukavice, které oddělují hřbet a dlaň.

Vodorovná červená linka ukazuje místo, kde se bude plést provizorní přízi, aby se nakonec mohl připlést palec.

1. - 4. řada rozkresu: pleteme 48 ok hladce dokola.

5. řada rozkresu: přidávání na palec.

- 13 ok hladce, 1 oko přidat, 3 oka hladce, 1 oko přidat, plést hladce do konce řady.

Přidávání zopakujeme ještě třikrát.

15. řada rozkresu: 13 ok hladce, 11 ok hladce upleteme kontrastní přízi, ustříhneme kontrastní přízi a zajistíme ji (svážeme oba konce kontrastní příze k sobě), vrátíme právě upletených 11 ok z pravé jehlice na levou a znovu je upleteme, tentokrát tou přízí, kterou bychom ve vzorku běžně použili. Pleteme do konce řady.

K palci se pak vrátíme na konci.

16. - 43. řada rozkresu: Pleteme hladce v kruhu.

44. řada rozkresu: ujímání.

Sejmout 1, sejmout 1, splést, 21hl, splést 2 oka hladce, 3hl, sejmout 1, sejmout 1, splést, 21hl, splést 2 oka hladce, 3hl. (52ok)

- Sejmout 1, sejmout 1, splést používáme vždycky na pravé straně. Oka mají sklon doleva.
- Splést 2 oka hladce používáme na levé straně. Oka mají sklon doprava.

55. řada rozkresu: Posledními 8 oky provlečeme přízi (jehlou), utáhneme a zapošijeme.

PALEC

Naberte jehlicí 11 ok pod provizorní přízi, pak jedno oko z levé strany palce, pak naberte 11 ok nad provizorní přízi a jedno oko z pravé strany palce. Pro palec jste nabrali 24 ok. Označte si počátek řady.

Vypárejte provizorní přízi a pleťte palec podle rozkresu.

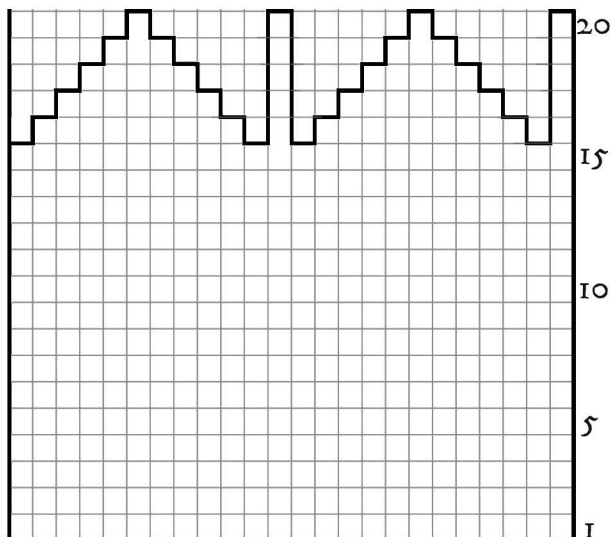
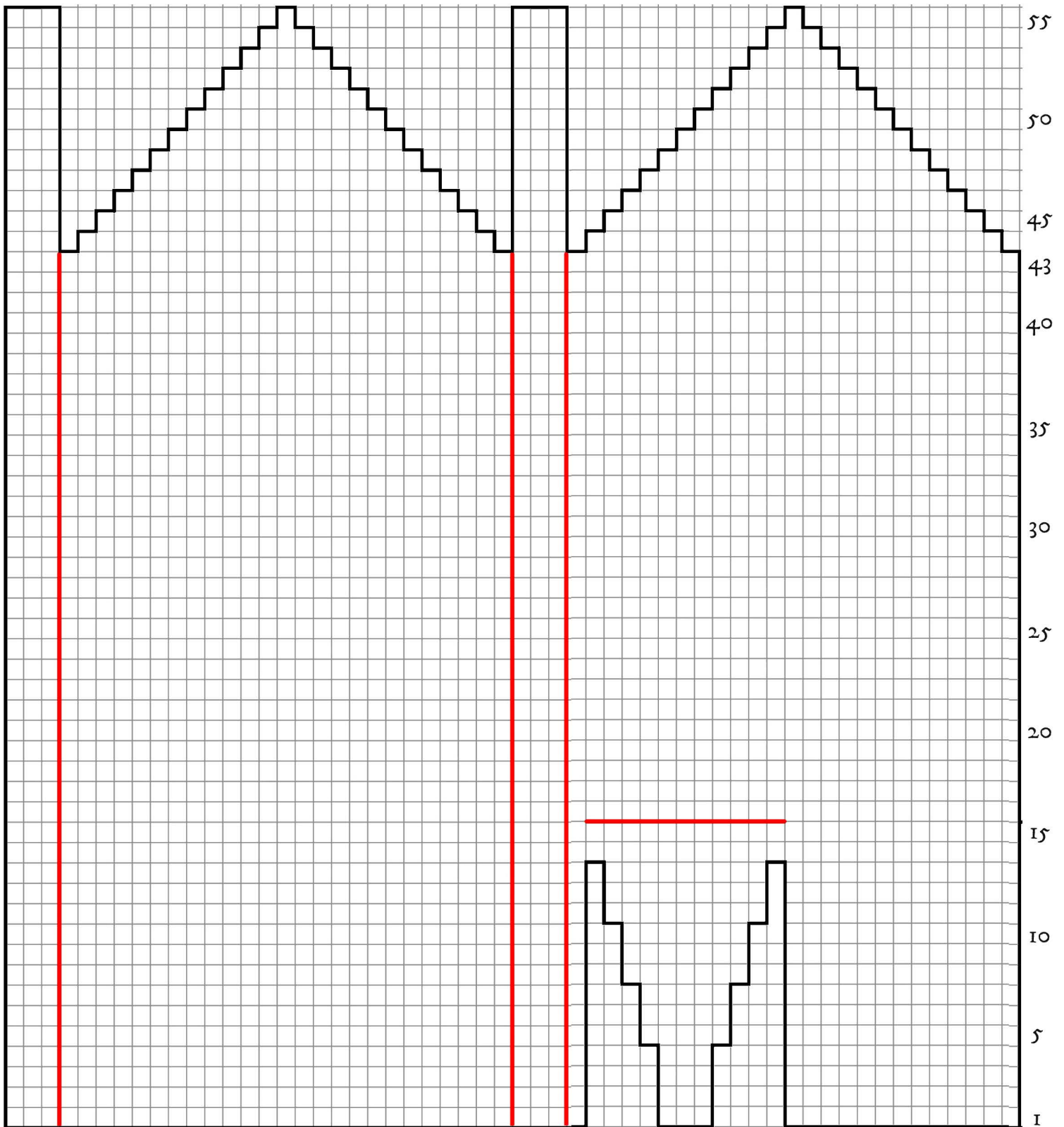
Řada 1 - 20: pleťte hladce podle rozkresu.

Při ujímání se řiďte stejnými pravidly jako u ujímání rukavice.

Po 20 řadách uzavřete stejným způsobem, jako hlavní tělo palčáků.

Hotový výrobek vyperte v přípravku na vlnu a sušte položený na ručníku.

LEVÁ



ROZKRES
NA PALEC

PRAVÁ

